

РУКОВОДСТВО ПОЛЬЗОВАТЕЛЯ

Fujida Zoom Blik



Поздравляем Вас с удачной покупкой!

УСТРОЙСТВО ПРИБОРА

1. **M** Защита файла от перезаписи (во время записи) / переход в режим фото или в режим просмотра видео при двойном нажатии (при остановке записи) / переход в режим меню (при удержании кнопки)
2. **▲** Кнопка перехода по меню / перехода к следующему файлу (в режиме просмотра) / переключение отображаемой на дисплее камеры
3. **⏻** Кнопка включения/отключения дисплея / принудительное включение/отключение устройства (при удержании кнопки)
4. **▼** Кнопка перехода по меню / перехода к предыдущему файлу (в режиме просмотра) / отключение записи звука / включение/отключение режима парковки (при удержании кнопки)
5. **OK** Кнопка запуска и остановки видеозаписи (в режиме видео) / фотографирования (в режиме фото) / подтверждения выбора в меню
6. Микрофон
7. Mini-USB вход для питания
8. Вход подключения дополнительной камеры
9. Слот для карты памяти
10. Кнопка принудительного отключения питания (Reset)
11. Динамик
12. Место для установки эластичных жгутов крепления
13. Объектив

КОМПЛЕКТАЦИЯ

Видеорегистратор

Крепление

Адаптер питания

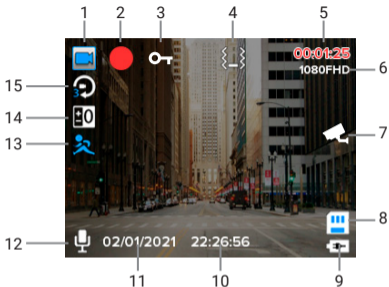
Набор для инсталляции

USB-адаптер для карты памяти

Салфетка для очистки



ПОКАЗАНИЯ ДИСПЛЕЯ ВИДЕОРЕГИСТРАТОРА



1. Режим работы
2. Индикатор записи видео
3. Индикатор блокировки записи файла
4. G-сенсор (датчик удара)
5. Длительность текущего файла
6. Разрешение видео
7. Режим парковки
8. Карта памяти

9. Индикатор питания
10. Текущее время
11. Текущая дата
12. Запись звука на видео
13. Датчик движения
14. Экспозиция
15. Цикл записи

УСТАНОВКА ВИДЕОРЕГИСТРАТОРА

Видеорегистратор оснащен эластичными жгутами для установки на штатное зеркало заднего вида.

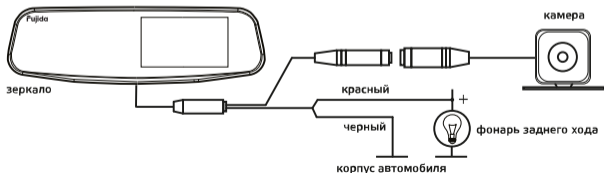
Для питания устройства и зарядки батареи используйте только прилагаемый в комплекте адаптер питания.

Подключите штекер шнура питания Mini USB к Mini USB входу для питания видеорегистратора. Адаптер питания подключите к гнезду прикуривателя автомобиля. После запуска двигателя устройство автоматически включится автоматически.

ПОДКЛЮЧЕНИЕ ДОПОЛНИТЕЛЬНОЙ КАМЕРЫ


Видеорегистратор может вести запись с двух камер одновременно. Также вторая камера выполняет функцию парковки.

Подключите вторую камеру через разъем AV-IN. Подключите кабель питания к проводке фонаря заднего хода, чтобы на дисплее выводилось видео с камеры заднего вида, когда вы переключаете коробку передач в режим заднего хода.



ВКЛЮЧЕНИЕ / ВЫКЛЮЧЕНИЕ

Видеорегистратор включается и начинает видеозапись автоматически при подаче питания.

Для принудительного включения / выключения устройства нажмите и удерживайте в течении 3-х секунд кнопку . При включении на экране отобразится заставка, после чего начнется видеозапись.

ВЫБОР РЕЖИМА

При включении прибор автоматически переходит в режим видеозаписи.

Чтобы изменить текущий режим видеорегистратора остановите запись и нажмите кнопку **M**. Каждому режиму соответствует определенный индикатор в левом верхнем углу экрана:



- режим видеозаписи;



- режим просмотра и воспроизведения;



- режим фото.

НАСТРОЙКА ПАРАМЕТРОВ СИСТЕМЫ

Перед использованием видеорегистратора убедитесь, что настройки устройства Вас устраивают. Включите аппарат и войдите в меню настроек параметров системы, удерживая кнопку **M**.

С помощью кнопок **▼▲** и **OK** выполните настройки (жирным шрифтом выделено рекомендуемое значение):

Параметр	Как это работает	Значение
Автоотключение дисплея	Выбор интервала времени для отключения дисплея во время записи	Выкл / 30 сек / 1 мин / 2 мин
Автовыключение	Выбор интервала времени для отключения устройства после прекращения записи	Выкл / 1 мин / 3 мин / 5 мин
Частота	Настройка частоты источника света	50 Hz / 60 Hz
Звук кнопок	Звук нажатия кнопок	Выкл / Вкл
Язык	Выбор языка интерфейса	中文 / English / Korean / Русский
Дата/время	Установка даты и времени	
Форматирование	Форматирование SD-карты	
Сброс настроек	Сброс на заводские установки	
Версия ПО	Текущая версия ПО	

ВИДЕОЗАПИСЬ

По умолчанию видеозапись начинается автоматически при подаче питания на прибор. Перед началом работы установите карту памяти. Чтобы остановить или принудительно начать запись нажмите на кнопку **OK**.

Видеозапись ведется циклично, длину видеофайла можно выбрать в меню настроек – 1, 3 или 5. При заполнении карты памяти файлы перезаписываются.

Для защиты файлов предусмотрена функция Акселерометр (G-сенсор). При резком ударе файлу, записываемому в этот момент, присваивается статус защищенного. При перезаписи файлов этот файл не стирается.

В меню можно выбрать чувствительность акселерометра – высокая, средняя, низкая или отключить эту функцию.

ЗАЩИТА ФАЙЛА ГОРЯЧЕЙ КНОПКОЙ

Также можно защитить файл по выбору пользователя. Для этого во время записи нажмите кнопку **M**. Файлу присвоится статус защищенного, на дисплее появится значок **OK**. Чтобы удалить защищенный файл, его надо предварительно разблокировать через меню.

НАСТРОЙКА ПАРАМЕТРОВ ВИДЕО

Перед началом видеозаписи убедитесь, что настройки Вас устраивают. Включите аппарат и войдите в меню, удерживая кнопку **M**. Выполните необходимые настройки (жирным шрифтом выделено рекомендуемое значение):

Параметр	Как это работает	Значение
Разрешение	Выбор качества съёмки	1080P / 720P / VGA
Цикл записи (мин)	Выбор длительности записываемого видеофайла	Выкл / 1 мин / 3 мин / 5 мин
Экспозиция	Выбор уровня светочувствительности	-3... 0 ...+3
Датчик движения	Автостарт записи при наличии движения в кадре	Выкл / Вкл
Запись звука	Запись звука на видео	Выкл / Вкл
Дата/время/гос. номер	Наложение штампа на видео	Выкл / Вкл
G-сенсор	Датчик столкновения или удара, при срабатывании которого файл блокируется от перезаписи	Выкл / Высокий / Средний / Низкий
Режим парковки	Видеорегистратор автоматически включится и начнёт фиксировать событие при ударе, когда машина припаркована	Выкл / Вкл
Гос.номер авто	Установка гос. номера машины	

ВОСПРОИЗВЕДЕНИЕ, УДАЛЕНИЕ И ЗАЩИТА ФАЙЛОВ

Перейдите в режим просмотра файлов. С помощью кнопок ▼▲ выберете нужный файл. Нажмите кнопку **OK** для начала воспроизведения или паузы.

Чтобы удалить, заблокировать или разблокировать один, или несколько файлов, остановите воспроизведение и перейдите в режим выбора файла. Выберите нужный файл, нажмите кнопку **M** и выберете нужный пункт.

ТЕХНИЧЕСКИЕ ХАРАКТЕРИСТИКИ

Процессор	Jieli JL5603
Матрица	SC2368
Угол обзора	170°
Дисплей	5"
Разрешение основной камеры	FULL HD 1920x1080 (30 к/с)
Характеристики доп.камеры	640x480 (30 к/с), угол обзора - 100°
Формат записи	MOV
Ночная съемка	Есть
Баланс белого	Авто, ручной
Экспозиция	Авто, ручной
Циклическая запись	Блоками по 1, 3 и 5 мин., без пауз

Защита файла от стирания	Есть
Датчик движения	Есть
Автостарт записи	Есть
G-сенсор	Есть
Стабилизатор изображения	Есть
Режим парковки	Есть
Носитель информации	micro SD до 64 ГБ (10 класс)
Штамп на видео	Дата, время, гос.номер
Микрофон и динамик	Встроенные
Аккумуляторная батарея	Встроенная 500 мАч, 3.7В, Li-ion
Размер,вес	310 мм x 88 мм x 16 мм, около 80 гр
Рабочая температура влажность	-35°C ~ + 55°C / 10% - 80%
Гарантия	1 год

Производитель: Fujida®.

ГАРАНТИЯ И ОБСЛУЖИВАНИЕ

Адрес ближайшего сервисного центра можно узнать на сайте www.fujida.su либо по бесплатному телефону **8 (800) 500-31-16**

Отказ от ответственности

Любые технические характеристики устройств и документация могут быть изменены без предварительного уведомления. Компания Fujida® не гарантирует, что данный документ не содержит ошибок. Компания Fujida® не несет ответственности за ущерб, причиненный прямо или косвенно от ошибок, упущений или несоответствий между устройствами и документацией.

Примечания

Не все модели могут использоваться во всех регионах.

В зависимости от приобретенной модели, цвет и внешний вид устройства и аксессуаров могут не полностью совпадать с описанием, приведенном в этом документе.

Торговые марки

© Fujida® Все права защищены. Все торговые марки являются торговой собственностью их владельцев.



* Данное руководство носит исключительно справочный характер и не может служить основанием для претензии